



На выставке представлены архивные документы, демонстрирующие достижения научных учреждений и предприятий промышленного комплекса в различных отраслях экономики советского периода. Научно-техническая и управленческая документация представлена в тематических разделах по гражданскому строительству, лесному хозяйству, энергетике, строительству железных дорог, добыче полезных ископаемых. Развитие научно-технической мысли нашло отражение в патентной документации, представляющей фундаментальные открытия, а также изобретения выдающихся ученых, инженеров и изобретателей, их вклад в развитие отечественной и мировой науки и техники в таких сферах, как сельское хозяйство, строительство, медицина, связь, транспорт, химическая промышленность и др.

Гражданское строительство в Советском Союзе было одной из важнейших отраслей народного хозяйства. Следует отметить, что жилье в 1920–1930-х гг. значительно отличалось от жилья конца 1980-х гг. В довоенные годы, особенно в период индустриализации, государством создавались крупные рабочие поселки при строящихся электростанциях, заводах, металлургических и химических комбинатах, шахтах и т. п. В период Великой Отечественной войны жилье строилось для работников эвакуированных заводов, а также восстанавливалось на освобожденной от фашистов территории. В послевоенное время, за 1946–1956 гг., было восстановлено и по-

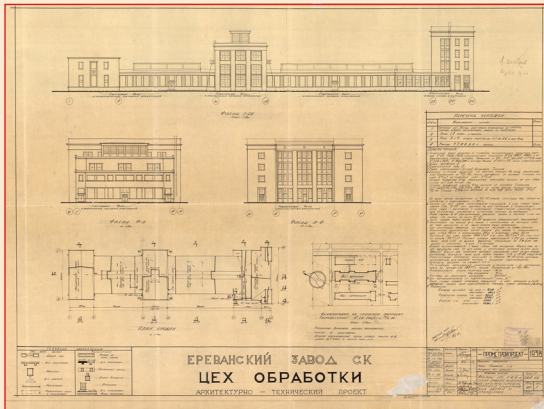


строено около 300 млн м² жилья. В 1956 г. началось массовое строительство «хрущевок». Наибольших темпов роста строительство жилья в СССР достигло в 1956–1960 гг.

В 1929–1930 гг. была проведена массовая коллективизация деревни. Неотложной задачей было всемерное укрепление колхозов и совхозов, строительство новых и реконструкция старых производственных, общественных и жилых зданий, перепланировка и благоустройство сел и деревень. Для решения этих задач создавались специализированные научные институты: Научно-исследовательский институт архитектуры сельских зданий и сооружений; Государственный проектный институт по малоэтажному сборному строительству (Гипростандартдом).

Второй пятилетний план развития народного хозяйства положил начало интенсивному строительству театров по всей территории страны. Стали возводиться величественные здания дворцов культуры. Характерной их чертой было объединение под одной крышей ряда учреждений культуры – театра с вместимостью зрительных залов от 600 до 2200 мест, кинотеатра, танцевального зала, библиотеки, помещений для кружковой работы и т. д.

Сооружение санаториев и домов отдыха являлось одним из ответственных участков культурного строительства. Курортно-туристическое строительство продолжалось вплоть до распада СССР.



В первом разделе («Гражданское строительство») представлены документы за 1946–1982 гг. из фондов: Центрального научно-исследовательского и проектного института по градостроительству (ЦНИИПградостроительства); Центрального научно-исследовательского и проектного института типового и экспериментального проектирования жилищ (ЦНИИЭПжилища); Научно-исследовательского института общественных зданий и сооружений (НИИОЗ); Государственного

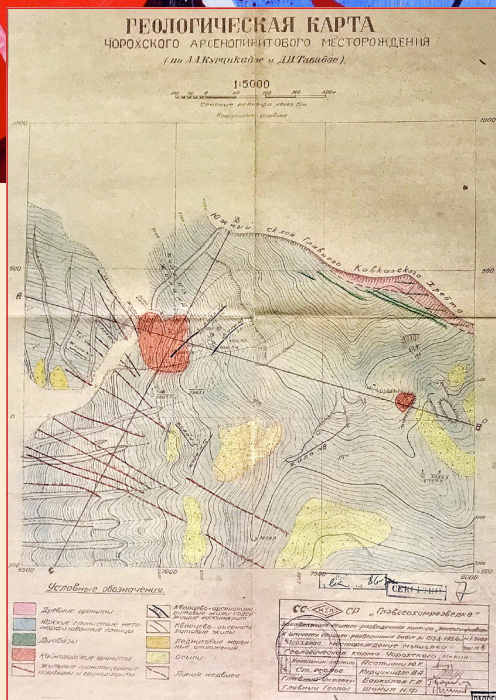
проектного института по малоэтажному сборному строительству (Гипростандартдом); Государственного института по проектированию театрально-зрелищных предприятий (Гипротеатр).

Во втором разделе документы иллюстрируют объекты промышленного строительства. В 1941–1945 гг. в стране широко было развернуто строительство металлургических заводов, электростанций, угольных шахт и заводов военной промышленности. Важнейшей задачей послевоенного периода стало восстановление и реконструкция заводов и промышленных предприятий. В 1960-е гг. наблюдается скачок в промышленном строительстве СССР. Только за 1959–

1965 г. вступили в строй 5500 крупных предприятий. В разделе представлены текстовые документы и фотографии за 1936–1960-е гг. по проектированию и строительству Автозавода имени Сталина (ЗИС) в Москве, Ереванского химического завода, завода металлоконструкций имени Молотова в г. Днепропетровске, Витебского маслозавода, Витаминно-консервного комбината в г. Джалал-Абаде (Киргизия) и др.

Продолжает тему промышленного строительства раздел, посвященный энергетической отрасли. Планом ГОЭЛРО, одобренным в декабре 1920 г. VIII Всероссийским съездом Советов, предусматривалось строительство 30 крупных электростанций. Претворяя в жизнь планы электрификации страны, за 40 лет СССР добился больших успехов по созданию мощной энергетической базы. В данном разделе экспонируются материалы по строительству Витебской, Каунасской, Чарвакской, Сочинской гидроэлектростанций. Все гидроэлектростанции страны были включены в существующие энергосистемы, что повышало надежность и улучшало экономичность энергоснабжения в Союзе.





Важнейшим элементом потенциала развития экономики являются минерально-сырьевые ресурсы. СССР являлся богатейшей страной, обладающей большими геологическими залежами металлов и руд, нефти, каменного угля, торфа, вольфрама и др. В разделе представлены архивные документы Государственного института по проектированию и исследовательским работам в нефтяной промышленности (Гипровостокнефть);

Всесоюзного научно-исследовательского института нерудных строительных материалов и гидромеханизации (ВНИИнеруд); Государственного научно-исследовательского и проектного института редкометаллической промышленности (Гиредмет); Государственного научно-исследовательского института горнохимического сырья (ГИХС) – по изучению нефтяных месторождений Узбекской ССР, геологоразведочным работам фосфоритовых месторождений СССР, исследованию габбро (магматическая горная порода) Агаджанского месторождения Таджикской ССР.

Тему развития железнодорожного строительства освещают архивные документы из архивной коллекции «Проекты железных дорог Российской империи и СССР» и фонда «Московский государственный проектно-изыскательский институт (Мосгипротранс)» – в частности, по развитию и восстановлению Белорусской железной дороги, изысканиям по железной дороге

Севастополь – Ялта и железнодорожной линии Лепель – Витебск – Ржев.

Наряду с созданием мощного промышленного комплекса шли процессы проектирования зеленых насаждений в населенных пунктах, планировки различных категорий озелененных территорий и техники зеленого строительства. Данная тема проиллюстрирована материалами Проектно-изыскательского объединения «Агролесопроект» за 1950–1965 гг., в том числе документами о перспективе развития Крымского заповедно-охотничьего хозяйства; Государственного заповедно-охотничьего хозяйства «Беловежская пуща»; проектами по созданию защитных лесных насаждений по берегам Мингечаурского водохранилища в Азербайджанской ССР и зеленых насаждений вдоль черноморского побережья Грузинской ССР.

В разделе «Открытия: новый взгляд на мир» показаны научные достижения ученых и изобретателей СССР в области естествознания. Советские ученые достигли больших успехов в общемировом контексте развития науки. Особенно значительными были достижения в области физики атомного ядра и физики полупроводников. Они оказали влияние не только на развитие химии, биологии и других отраслей естествознания, но и на основные отрасли промышленного производства, определили направление технического

ДИПЛОМ

на открытие № 250 "Явление регуляции мозгового кровообращения магистральными и пинальными артериями"

В соответствии с Положением об открытиях, изобретениях и рационализаторских предложениях Государственный комитет СССР по делам изобретений и открытий установил, что гражданин Союза Советских Социалистических Республик

МЧЕДИШВИЛИ Георгий Мосифович

сделал открытие, определяемое следующей формулой:

"Экспериментально установлено неизвестное ранее явление регуляции мозгового кровообращения магистральными и пинальными артериями, заключающееся в том, что регулирование постоянства притока крови к головному мозгу и его кровенаполнение осуществляются магистральными – внутренними сонными и позвоночными артериями, а микроциркуляция крови в мозговой ткани – мелкими пинальными артериями, расположенными на поверхности мозга".

На основании подлинной, предоставленной Правительством СССР, Государственный комитет СССР по делам изобретений и открытий выдал МЧЕДИШВИЛИ ГЕОРГИЮ МОСИФОВИЧУ

настоящий диплом на открытие "Явление регуляции мозгового кровообращения магистральными и пинальными артериями", зарегистрированное в Государственном реестре открытий СССР 29 октября 1961 г. за № 250 с приоритетом 18 апреля 1959 г. по заявке на открытие № ОТ-8644 от 26 декабря 1973 г.

Председатель Комитета

И.С.Вашков

" " _____ 1983 г.



прогресса в народном хозяйстве страны.

Заявочные материалы на изобретения выдающихся ученых, заслуженных изобретателей СССР представлены в разделе выставки «Изобретатели СССР». Они охватывают период с 1943 по 1991 г. и включают описания изобретений, фото, схемы, чертежи из архивной коллекции «Заявочные материалы на изобретения (из фондов Комитета по делам изобретений и от-

крытий при Совете Министров СССР и его предшественников), находящиеся на постоянном хранении в РГА в г. Самаре.

Выставка будет работать с 10 октября по 31 декабря 2022 г. в Российском государственном архиве в г. Самаре по адресу: г. Самара, ул. Мичурина, д. 58. Ежедневно с 9 до 16 ч, кроме субботы и воскресенья. Предварительные заявки на экскурсии будут приниматься с 14 октября по тел. (846) 336-24-51.